



SOUNDCOVER



ACOUSTIC SOLUTIONS

SOUNDCOVER

INDIVIDUELLE AKUSTIKELEMENTE IN PROJEKTBEZOGENEM DESIGN
INDIVIDUAL ACOUSTIC ELEMENTS IN PROJECT-RELATED DESIGN

Acoustic Solutions
by IMPOLUX

MONTAGE- und PFLEGEANLEITUNG v4.1/2022

1 Inhaltsverzeichnis

1	INHALTSVERZEICHNIS	2
2	ALLGEMEINE HINWEISE	2
3	SICHERHEITSHINWEISE	3
4	ARTIKELBEZEICHNUNG	4
5	TECHNISCHE UND ELEKTRISCHE SPEZIFIKATIONEN	4
5.1	IMPOLUX SOUNDCOVER.....	4
5.2	IMPOLUX SOUNDCOVER LIGHTS.....	4
6	MONTAGE	5
6.1	MONTAGEKLEBER ODER SPRÜHKLEBER:	5
6.2	KLETTBAND:	5
6.3	SCHRAUBEN MIT EDELSTAHL-ABDECKKAPPEN:.....	6
6.4	WANDHALTER EDELSTAHL, VERDECKTE MONTAGE, WANDABSTAND 50MM:	7
6.5	HALTEKLAMMERN FÜR Z.B. ABGEHÄNGTE MONTAGE	8
6.6	PROFILE:.....	8
7	REINIGUNGS- UND PFLEGEHINWEISE:	9
8	ENTSORGUNG VON VERPACKUNGSMATERIAL / IMPOLUX SOUNDCOVER	9
9	ENTSORGUNG VON IMPOLUX SOUNDCOVER LIGHTS GEMÄß §18 ABS.4 ELEKTROG(NEU)	9
10	GEWÄHRLEISTUNG	10
11	SERVICE	10
12	KONTAKT	10

2 Allgemeine Hinweise

Vielen Dank, dass Sie sich für unser Produkt entschieden haben!

Bitte lesen Sie vor der Montage diese Anleitung sorgfältig durch.

Nur eine sachgerechte Montage und Wartung gewährleistet einen langen, zuverlässigen Nutzen.



Die einschlägigen Unfallverhütungsvorschriften, sowie die sonstigen allgemein anerkannten sicherheitstechnischen Regeln sind einzuhalten.

Beachten und befolgen Sie die Sicherheitshinweise sowie Installations- & Anwendungshinweise.

Bewahren Sie die Anleitung zum späteren Nachschlagen auf. Sorgen Sie dafür, dass sie allen Personen zur Verfügung steht, die das SoundCover verwenden. Sollten Sie es verkaufen, achten Sie bitte darauf, dass der Käufer diese Betriebsanleitung erhält.

Unsere Produkte unterliegen einem Prozess der kontinuierlichen Weiterentwicklung. Daher bleiben Änderungen vorbehalten.

3 Sicherheitshinweise

Verwenden Sie das Produkt ausschließlich wie in dieser Betriebsanleitung beschrieben. Jede andere Verwendung gilt als nicht bestimmungsgemäß und kann zu Personen- oder Sachschaden führen. Für Schäden, die aus nicht bestimmungsgemäßem Gebrauch entstehen, wird keine Haftung übernommen. Dies gilt auch bei der Verwendung anderer Montagebefestigungen als die in dieser Bedienungsanleitung empfohlenen.



GEFAHR!

Gefahren für Kinder

Sorgen Sie dafür, dass Kunststoffhüllen, Verpackungen, etc. ordnungsgemäß entsorgt werden und sich nicht in der Reichweite von Babys und Kleinkindern befinden. Erstickungsgefahr! Lassen Sie Kinder nicht unbeaufsichtigt elektrische Geräte benutzen.



GEFAHR!

Verletzungsgefahr

Es sind nur die hier aufgeführten Befestigung von uns geprüft. Sollten Sie eine andere Befestigung als die unserer empfohlenen wählen, tragen sie bitte Sorge mögliche Verletzungsgefahren auszuschließen.



HINWEIS!

Elektrische Spannung (IMPOLUX SoundCover LIGHTS)

Einbau und Montage elektrischer Geräte dürfen nur durch eine qualifizierte Elektrofachkraft ausgeführt werden. Dabei sind die geltenden Unfallverhütungsvorschriften zu beachten. Zur Vermeidung eines elektrischen Schlages vor Arbeiten am Gerät freischalten (Sicherungsautomat abschalten). Die Nichtbeachtung der Installationshinweise kann zu Personen- oder Sachschaden führen.



HINWEIS!

Montage und Betrieb

Die folgend genannten Montagearten dienen als Beispielmöglichkeiten und sind entsprechend den Gegebenheiten auszuwählen. Die Montage liegt nicht im Verantwortungsbereich des Herstellers. Prüfen Sie vor der Montage das SoundCover auf Beschädigung, um bei eventuellen Beanstandungen die Garantie nicht zu verlieren.

Keine vollflächige Deckenmontage.

Der Betrieb des Produktes mit Lichtquelle, IMPOLUX SoundCover LIGHTS, ist nur an einem geeigneten Steuergerät/Netzteil zulässig.



HINWEIS!

Schutzmaßnahme bei Verwendung von Klebstoffen

Sicherheitshinweise des Klebstoffes sind zu beachten, wie z.B. Schutzkleidung tragen; Schutzbrille tragen; nur in gut belüfteten Bereichen verwenden; vor Pausen und bei Arbeitsende Hände waschen; bei Verwendung des Produktes nicht essen, trinken oder rauchen.

4 Artikelbezeichnung

IMPOLUX SoundCover Artikel-Nr.: LX-SCS9-xx (xx = Farbnummer)

IMPOLUX SoundCover sind hocheffektive Schallabsorber, die speziell zur Optimierung der Raumakustik entwickelt wurden. Die professionell gestaltete Schalldämmung der Akustikelemente schützt vor Lärmbelastigungen und -belastungen, die sowohl innerhalb eines Raumes, als auch in anderen Räumen des Gebäudes und der Umgebung entstehen. So verbessert IMPOLUX SoundCover das Lebensgefühl in vielen Bereichen: arbeiten, lernen, spielen, entspannen.

IMPOLUX SoundCover LIGHTS Raumakustik und Beleuchtung
Sonderanfertigung auf Anfrage



IMPOLUX SoundCover erlaubt weit mehr als reinen Schallschutz. In Kombination mit den Möglichkeiten unserer hauseigenen Leuchtenmanufaktur integrieren Sie flexible LED-Beleuchtungen in Ihr Akustikkonzept. So entstehen harmonische, individuelle Lösungen, die jedem Raum einen besonderen Charakter geben.

5 Technische und elektrische Spezifikationen

5.1 IMPOLUX SoundCover

Abmessungen:	Länge 2440mm, Breite 1220mm, Höhe 9mm (Toleranz: +/- 2mm) oder projektspezifisch
Farben:	40 verschiedene, siehe Datenblatt
Material:	100% PET, davon 50% recycelt
Brandklasse:	B-s1,d0
Schallabsorberklasse:	B – DIN EN11654
Gesundheit:	entspricht STANDARD 100 by OEKO-TEX®, VOC frei, schimmelresistent

5.2 IMPOLUX SoundCover LIGHTS

Eingangsspannung:	siehe Datenblatt
Leistung:	siehe Datenblatt

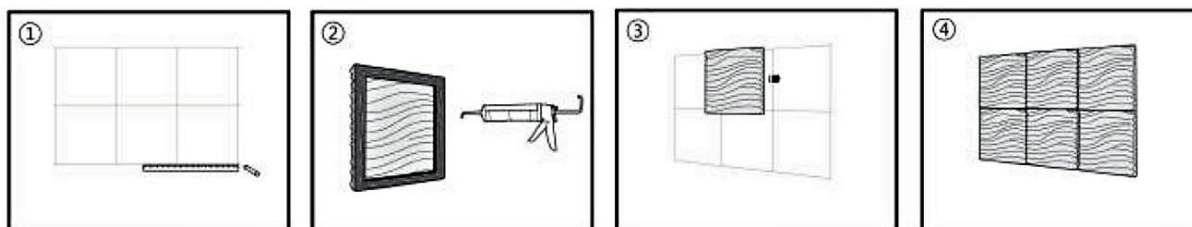
Das Gerät darf nicht außerhalb der technischen oder elektrischen Spezifikationen betrieben werden! Detaillierte technische Informationen erhalten Sie im entsprechenden Datenblatt.

6 Montage

6.1 Montagekleber oder Sprühkleber:

Befestigung mit **LX-4005-LZ** Klebstoff *MS Polymer 65 transparent 300g Kartusche*

1. Prüfen Sie den Untergrund der späteren Klebefläche, dass er staubfrei, trocken, fest und fettfrei ist.
Zeichnen Sie bei Bedarf Hilfslinien an die Wand.
2. Sicherheitshinweise des Klebstoffes sind zu beachten.
Tragen Sie den Klebstoff wie vom Klebstoffhersteller empfohlen auf die Rückseite des SoundCover auf. Bei Verwendung eines Sprühklebers empfiehlt es sich, den Kleber kreuzweise auf der Rückseite des SoundCover vertikal und auf der Wand horizontal aufzutragen. Ein leichter Film reicht aus.
3. Richten Sie das Element aus und drücken es möglichst auf der gesamten Fläche für ein paar Sekunden an die Wand. Tipp: Mit einer breiten Rolle von mindestens 100mm Breite andrücken. Keine Tapezierrollen verwenden, da diese zu schmal sind und Druckstellen verursachen würden.
4. Lassen Sie den Kleber gemäß den Angaben des Klebstoffherstellers aushärten. Reste des Klebers sind vorschriftsmäßig zu entsorgen.
Versichern Sie sich, dass das SoundCover fest an der Wand angebracht ist, z.B. durch leichten Zug an den Ecken.



6.2 Klettband:

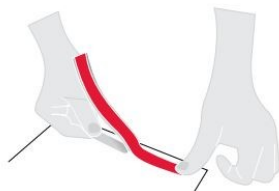
Befestigung mit **LX-4684-SC** (1m Klettband-Set selbstklebend 30mm weiß, Pilzkopfband für SoundCover und Velourband für den Untergrund)

1. Prüfen Sie den Untergrund der späteren Klebefläche, dass er staubfrei, trocken, fest und fettfrei ist.
2. Zeichnen Sie bei Bedarf Hilfslinien an die Wand.
3. Nehmen Sie das Pilzkopfband und kleben es senkrecht auf die Rückseite des SoundCovers. Unsere Empfehlung für den Bahnabstand sind maximal 600mm.
4. Drücken Sie nun leicht das Velourband auf das Pilzkopfband und ziehen Sie dann die Schutzfolie ab.
5. Richten Sie das SoundCover an der Wand gut aus. Drücken Sie nun das SoundCover fest an die Wand an.
Tipp: Mit einer breiten Rolle von mindestens 100mm Breite andrücken. Keine Tapezierrollen verwenden, da diese zu schmal sind und Druckstellen verursachen würden.

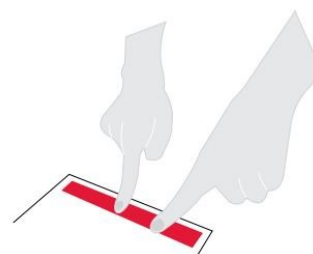
6. Das SoundCover sollte frühestens nach 24h von der Wand parallel abgezogen werden, da dann die höchste Klebekraft erreicht wurde. Die Ausrichtung kann dann korrigiert werden.
7. Versichern Sie sich, dass das SoundCover fest an der Wand angebracht ist, z.B. durch leichten Zug an den Ecken.
8. Demontage: Vorsichtig an allen Enden greifen und parallel zur Wand abziehen.



Abziehen



Positionieren

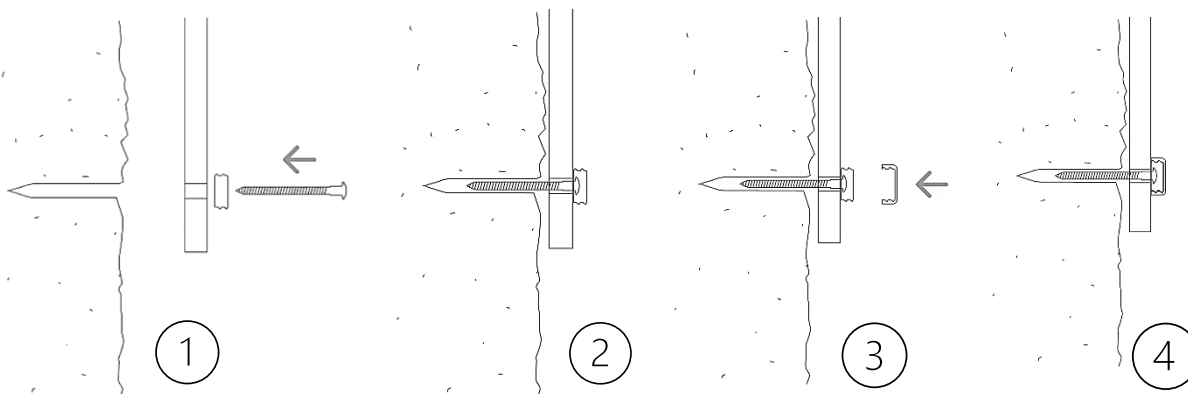


Andrücken

6.3 Schrauben mit Edelstahl-Abdeckkappen:

Befestigung mit **LX-FIX4-SC** bestehend aus einem Gewindingring und einer Abdeckkappe 25mmØ (Kopfteil), die den Schraubenkopf „verdeckt“. Senkkopfschrauben Ø4-4,5mm und dazu passende Dübel sind nicht im Lieferumfang enthalten, da diese entsprechend dem Wandmaterial bauseits ausgewählt werden müssen.

1. Zeichnen Sie auf der Platte die Bohrungen für die Schrauben ein. Hierbei sollte der Abstand der Löcher horizontal maximal 800mm und vertikal maximal 1100mm sein.
2. Bohren Sie mit einem 3,5mm Bohrer vorsichtig die Löcher in die Platte.
3. Halten Sie die Platte an den vorgesehenen Platz und zeichnen Sie durch die Löcher die Markierungen für die Bohrlöcher an die Wand.
4. Bohren Sie entsprechend Ihrem Dübel die Löcher und drücken ihn hinein.
5. Gewindingring vor die Lochbohrung des SoundCovers halten und Schraube ansetzen. (Bild 1)
6. Schraube festdrehen, bis das SoundCover fest an der Wand sitzt. (Bild 2)
7. Edelstahlkopfteil auf den Gewindingring aufschrauben. (Bild 3)
8. Versichern Sie sich, dass das SoundCover fest an der Wand angebracht ist, z.B. durch leichten Zug an den Ecken. (Bild 4)



6.4 Wandhalter Edelstahl, verdeckte Montage, Wandabstand 50mm:

Befestigung mit **LX-4731-SC** Wandhalter für SoundCover, Edelstahl, $\varnothing 13 \times 50 \text{ mm}$

Lieferumfang: 1 x Wandhülse $\varnothing 13 \text{ mm}$ inkl. Madenschraube (C)

1 x Gewindestift mit Arretierungszapfen (D)

1 x Stockschraube M6, Torx 15 (B)

1 x 8er Dübel (A)

Tragkraft: 10 kg

Zur Montage wird ein 2er Innensechskantschlüssel benötigt.

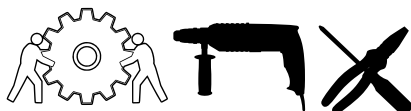
Nicht im Lieferumfang enthalten.



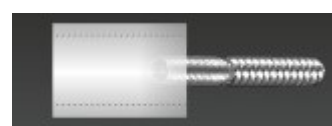
Tag 1 (Vorbereitung):

1. Montagepunkte auf der Rückseite des SoundCover festlegen. Achten Sie darauf, dass die Montagepunkte nicht weiter als 4 cm vom Rand entfernt sind! Diese sollen nachher beim Festziehen mit einem handelsüblichen Innensechskantschlüssel gut zu erreichen sein.
2. Befestigungspunkte Wandmontage: Anzahl mindesten 4, Abstand maximal 100cm
3. Befestigungspunkte Deckenmontage: Anzahl mindestens 4, Abstand maximal 50cm
4. Nehmen Sie einen Gewindeschneider M5 und bohren Sie für jeden Befestigungspunkt ein maximal 6-7mm tiefes Loch. Vorsicht! SoundCover nicht ganz durchbohren! Sollte doch durchgebohrt worden sein, können die ausgebohrten Fasern im nächsten Schritt mit Kleber wieder eingeklebt werden.
5. Nun füllen Sie das Bohrloch mit etwas von unserem **LX-4005-LZ Klebstoff MS Polymer 65 transparent** auf. Schrauben sie jetzt das Gewinde vom Zapfen vollständig in das mit Kleber gefüllte Bohrloch ein. Überschüssigen Kleber entfernen.
Wichtig! Den Kleber min. 24 Stunden trocknen lassen! Nur so ist gewährleistet, dass eine hochfeste Verbindung mit dem SoundCover entsteht. Pro Befestigungspunkt dann mindestens 8kg Punktzugkraft.

Tag 2 (Wandmontage):



1. Kontrollieren Sie das Maß der Montagepunkte mit dem der kleinen Spitzen auf den Arretierungszapfen (D) und korrigieren sie diese, falls nötig.
2. Bohren Sie an den markierten Stellen ein 8er Loch in die Wand und führen Sie den Dübel (A) ein. Dann die Stockschraube (B) mit einem 15er Torx in die Wand drehen.
3. Anschließend wird die Wandhülse (C) im Uhrzeigersinn auf die Stockschraube gedreht und so an der Wand befestigt. Bitte darauf achten, dass die Madenschrauben immer zum Rand schauen.
4. Zum Schluss das SoundCover mit den Zapfen in die Hülsen stecken und seitlich mit dem Innensechskantschlüssel die Madenschraube fixieren.



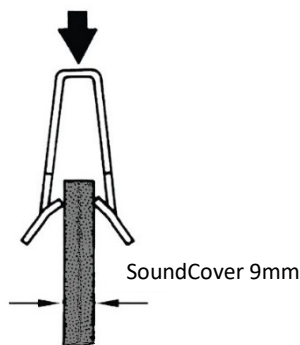
6.5 Halteklammern für z.B. abgehängte Montage

Befestigung mit

Halteklammer für SoundCover, Stahl verzinkt, 15x11x10mm
LX-4700-LP (ohne Loch) oder **LX-4706-LP** (mit Loch)



Tragkraft pro Halteklammer: < 4,5kg



- Halteklammer vor der Montage mit einer Zange etwas bebiegen.
- Halteklammer Position bestimmen und auf das SoundCover aufstecken. (siehe Bild links)
- Bitte achten Sie dabei auf das Gewicht. Unsere Klammern haben wir bis 4,5kg Tragkraft getestet.

6.6 Profile:

1. Eckprofil: Winkelprofil1515 LX-4708-LP, selbstklebend
2. Kantenprofil: Winkelprofil1508 LX-4709-LP, selbstklebend
3. Übergangprofil: T-Profil14 LX-4707-LP, Kleber

Montage Eckprofil selbstklebend / Kantenprofil selbstklebend:

Akklimatisieren Sie das Profil mindestens 12-24 Stunden, damit der Kleber zur Montage Raumtemperatur hat. Die Oberfläche vorher reinigen, so dass sie staub- und fusselfrei ist. Profil fest andrücken.

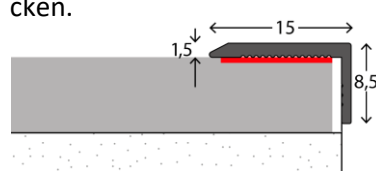


Abb. Eckprofil

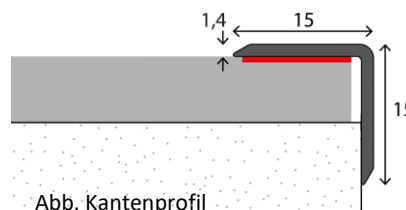
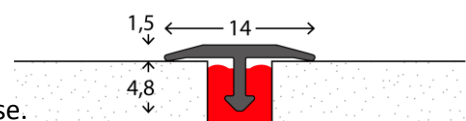


Abb. Kantenprofil

Montage Übergangprofil:

Füllen Sie den Spalt mit **LX-4005-LZ Klebstoff MS Polymer 65 transparent** auf. Drücken Sie das T-Profil in die Klebmasse.



7 Reinigungs- und Pflegehinweise:

- Bei Staubablagerungen kann ein Staubsauger benutzt werden.
- Tupfen Sie verschüttete Flüssigkeiten schnell von der Oberfläche ab.
- Bei leichten Verschmutzungen kann ein kohlenensäurehaltiges Mineralwasser auf die verschmutzte Stelle aufgetragen werden.
- Vermeiden Sie reiben und übermäßige Mengen Wasser.
- Ist der Verschmutzungsgrad etwas größer, kann auch ein Polsterreiniger eingesetzt werden. Bitte die Herstellerhinweise des Reinigers beachten.

8 Entsorgung von Verpackungsmaterial / IMPOLUX SOUNDCOVER



Durch eine umweltgerechte Entsorgung können wertvolle Rohstoffe wieder gewonnen werden. Bitte entsorgen Sie das Verpackungsmaterial und nach seiner Verwendung das Produkt, entsprechend den in Ihrem Land geltenden Gesetzen. Über aktuelle Entsorgungswege informieren Sie sich bei Ihrer kommunale Entsorgungseinrichtung oder bei uns.

9 Entsorgung von IMPOLUX SoundCover LIGHTS gemäß §18 Abs.4 ElektroG(neu)

Elektro- und Elektronikgeräte Informationen für private Haushalte

Das Elektro- und Elektronikgerätegesetz (ElektroG) enthält eine Vielzahl von Anforderungen an den Umgang mit Elektro- und Elektronikgeräten. Die wichtigsten sind hier zusammengestellt.

Getrennte Erfassung von Altgeräten

Elektro- und Elektronikgeräte, die zu Abfall geworden sind, werden als Altgeräte bezeichnet. Besitzer von Altgeräten haben diese einer vom unsortierten Siedlungsabfall getrennten Erfassung zuzuführen. Altgeräte gehören insbesondere nicht in den Hausmüll, sondern in spezielle Sammel- und Rückgabesysteme.

Möglichkeiten der Rückgabe von Altgeräten

Besitzer von Altgeräten aus privaten Haushalten können diese bei den Sammelstellen der öffentlich-rechtlichen Entsorgungsträger oder bei den von Herstellern oder Vertreibern im Sinne des ElektroG eingerichteten Rücknahmestellen abgeben.

Bedeutung des Symbols „durchgestrichene Mülltonne“



Das auf Elektro- und Elektronikgeräten regelmäßig abgebildete Symbol einer durchgestrichenen Mülltonne weist darauf hin, dass das jeweilige Gerät am Ende seiner Lebensdauer getrennt vom unsortierten Siedlungsabfall zu erfassen ist.



10 Gewährleistung

Das Produkt IMPOLUX SoundCover ist bestimmungsgemäß zu nutzen. Prüfen Sie vor der Montage das SoundCover auf Beschädigung.

Das Produkt IMPOLUX SoundCover LIGHTS dient nur zu Beleuchtungszwecken und darf nicht anders als in dieser Anleitung beschrieben eingesetzt werden. Bei Nichtbeachtung kann die korrekte Funktion eingeschränkt oder das Produkt beschädigt werden. Bitte beachten Sie, dass Beschädigungen, die durch unsachgemäße Behandlung (und Änderungen) an beiden Produkten verursacht werden, zum Verlust der Gewährleistung führen!

Weitere Infos entnehmen Sie bitte unseren AGBs. Im Fall einer Reklamation laden Sie bitte unser RMA-Formular herunter und senden das Produkt zu Ihrem Händler zurück.

Unsere AGBs und das RMA-Formular finden Sie unter: www.impolux.de/service/downloads

11 Service

Bei weiteren Fragen zur Montage, Betrieb, Reinigung, Pflege oder Sicherheit des Produktes kontaktieren Sie uns.

12 Kontakt

IMPOLUX GmbH
Südstraße 4
56288 Kastellaun

T +49 6762 9699100
F +49 6762 9699109
www.impolux.de
info@impolux.de